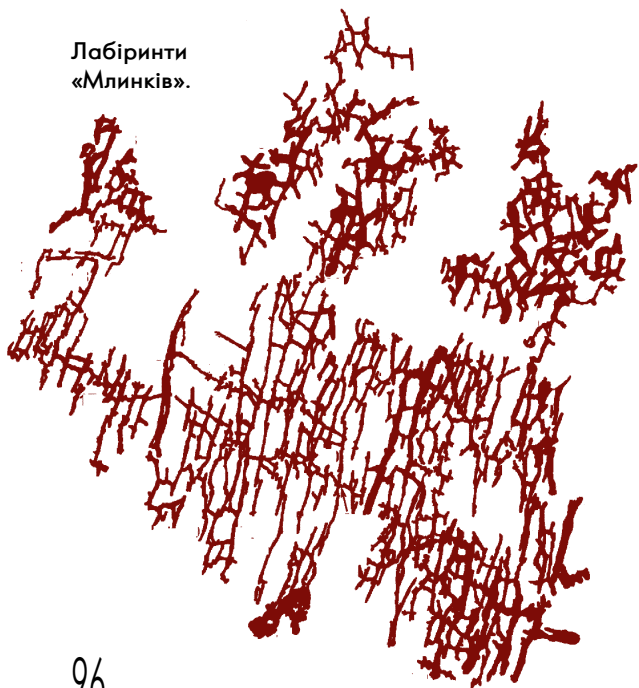




«Поїхали до «Млинків»! Так класно, не пошкодуєш!» — умовляв колега-турист. Я вагалася: «Там же небезпечно, холодно, темно, страшно...» Але зрештою поїхала і... відкрила для себе нову реальність!

Квіти підзе

Лабіринти
«Млинків».



«Під землею, в суцільній темряві, знаходиться такий величезний світ, що можна говорити про новий континент...»

(Альфред Беглі, швейцарський спелеолог, 1966 рік.)

Ф

айне місто Тернопіль — перевальний пункт більшості подорожей до подільських печер. Суботнього ранку з київського потягу вискакує кілька груп із характерно вишарпаненими глиною наплічниками, карематами й касками. В запасі є півтори години, тож вони, лишивши чергових стерегти гору пожитків, швиденько розбігаються по місту.

У Тернополі необхідно виконати кілька ритуалів. Сміливо прямуйте від залізничного вокзалу в центр, до театру і робіть на його тлі перше фото. Опісля звертайте ліворуч на симпатичну алею і фотографуйтеся біля привітної металевої пані на лавочці (скульптура називається «Chance meeting»). Після «Випадкової зустрічі» тримайте курс на дві шатрові вежі, що височать над будинками. Це костел колишнього монастиря домініканців. Тут мусите зробити ще дві світлини. Перша —



40-хвилинна дорога від залізниці до хати провідників не буде нудною. Бувалі спелеологи (тобто ті, хто вже раз був у «Млинках») базікатимуть про те, хто в якій щілині встряг і як його витягали, або скільки людей впало торік із розпор. Поки перелякані новобранці розвішуватимуть вуха, тікати стане пізно — вас уже гостинно (звісно, якщо ви заздалегідь зателефонували і попередили про свій приїзд) зустрічатимуть спелеологи з чортківського клубу «Кристал». До послуг запропонують беззірковий «готель» у вигляді хатинки з піччою і нарами та холодний струмок замість гарячого душу.

Якщо не маєте власного спорядження, можна взяти в оренду комбінезони, каски та світло — шахтарські «коногонки». Вони хоч і мають громіздкий акумуляторний блок, зате на-

У центрі Тернополя колоритно й узимку, а в печерах пір року взагалі не буває.



МЕЛЛЯ

«Я і костел» (у кадрі треба якнайбільше затулити пам'ятку пізнього бароко своїм тілом). Для другої композиції потрібен незакомплексований товариш, який асистуватиме при спробі зобразити в особах кінну статую «Король Данило Галицький». Тепер можна бігти далі — сходами повз старовинний (хоча він таким не виглядає через численні реконструкції) палац униз, до величезного ставу. На цьому обов'язкова частина програми завершується, лишається тільки завантажитися славетним «Микулинецьким» пивом, без якого до печер їхати етикет не велить.

О 9-тій ранку ви не спізнюєтесь на штурм дизеля Тернопіль — Іване-Пусте. Його без вагань можна назвати спелеовозом, оскільки ним дістаються до 11 найбільших подільських печер. Три години у дизелі витратять з користю: знищте першу палицю ковбаси, зіграйте в «мафію», голосно проспівайте щось із братів Гадюкіних і почніть зменшувати запаси пива. Якщо після усього ви ще й не профукали свою зупинку «Залісся», то вважайте, що перший етап поїздки успішно подоланий.

дійні. Особливо не радимо кишенькових ліхтариків китайського виробництва (знані ще як «смерть спелеолога»). Зате фірмовим світлодіодним налобникам варто довіряти.

І ось група, готова до подвигів, шикуються перед досвідченим провідником, отримує від нього інструкції та рушає.

Великий вхідний зал ілюструє історію відкриття печери. Він вирізняється, оскільки є штучним, утвореним у процесі видобутку гіпсу. Власне, сама назва «Млинки» походить від водяного млина (для гіпсу), влаштованого на струмку при печері понад сто років тому. Саму ж печеру відкрили у 1960-му, коли спочатку місцевий хлопець, а згодом і вчитель звернули увагу на загадкові щілини, що ведуть до невідомих підземних ходів. Того ж року тернопільські спелеологи розпочали першопроходження, яке завершили через 2 роки на позначці близько 10 кілометрів загальної довжини ходів. Утім, дослідження печери триває й нині. Завдяки чортківським і багатьом іншим спелеологам (навіть у «чайників» є шанс долучитися до цієї шляхетної справи) відома її довжина зростає майже втричі. А скільки ще недоступних продовжень, скільки нових печер?..

Естетична геологія та геологічна естетика

Утворення подільських підземель розпочалося майже мільйон років тому, коли потужні 30-метрові відклади гіпсів розіт-



ПОРАДИ «ЧАЙНИКАМ»

- Якщо не маєте бажання увічнити свою персону в печерних топонімах (на зразок відомих «Лабіринту Скелета» чи «Тупика Трьох Ідіотів»), зв'яжіться з тернопільським або чортківським спелеоклубами і вирушайте у підземну подорож із досвідченим провідником.
- У печері кожен відповідає за те, щоб наступний за ним не відстав. Пильнуйте за своїм тилом!
- Ніхто і ніколи не ходить у печеру сам-один.
- Останнє, що побачить у своєму житті той, хто відіб'є кристал, буде розлючений привид Білого Спелеолога.

■ Не турбуйте кажанів під час зимового сну. Звірятко, яке прокинеться, приречене на загибель від голоду.

Чи знаєте ви, що...

... менше сантиметра — не бруд, а якщо більше — само відпаде. І взагалі в печері бруду нема, є лише глина.

... витрушування глини з печерних комбездів над баняком із кашею шкідливе для емалі ваших зубів.

... люди з почуттям гумору не сприймають усерйоз поради перевірити каску, з розгону вдаривши головою в стіну.



Будматеріал для кристалів гіпсу постає повітря печери, насичене іонами кальцію та сульфат-іонами. Сталактити й інші натічні форми — рідкість для подільських гіпсових печер.

нула густа сітка тектонічних тріщин, за подальшу обробку яких узялася вода. Вона «пропиляла» магістральні галереї, колодязі, химерні мережі лабіринтів. Із часом навколишні річки заглиблювали свої долини, і підземні води через проміті отвори поступово покидали печери, подекуди залишаючи блакитно-зелені підземні озера. Землетруси обвалювали склепіння, утворюючи зали і навали гіпсових брил. Фільтрація води породила готичні «комини», що вертикально пронизують гіпсову товщу, а на контакт з вапняками вирости справжні сталактити й сталагміти. На перехрестях і під карнизами з повітря нашарувалися кристали вторинного гіпсу, іноді дивовижного розміру.

Ну що, здавалося б, можна створити із звичайного гіпсу? Скульптуру піонерки? Насправді розмаїття його підземних форм перевершує уяву митця! Тут і строкаті хвилі полікристалічних гіпсів із медово-жовтими пластинами прозорого гіпсу — так званими плафонами. І тонкі голки й чудернацькі пагони геліктитів. І кристали: зовсім прозорі, білі, жовті, сірі, криваво-руді, навіть фіалкові й оксамитово-чорні. На гладеньких стінах зі щільного гіпсу, немов зірки на південному небі, сяють тисячі блискіток. А на каменях, як у справжній зимовій казці, іскрить білий сніг...

Кількість побачених шедеврів зростає разом із досвідом дослідника печер. І водночас глибшає усвідомлення надзвичайної вразливості цього унікального світу. Кристали, що зростають десятками тисяч років, можна зламати необережним рухом. Навіть легенький дотик пальця до кристала назавжди вбиває його: мікробруднення знищують центри кристалізації. А як боляче бачити білі шрами, що їх лишила злочинна рука у спробах відбити кілька кристалів! Якою ганьбою вкривають себе автори безглузких графіті на стінах! Як прикро, що так бездумно назавжди руйнується краса. На жаль, так було і в «Млинках», найчарівніше місце яких — «Срібний дзвін» — залишилось тільки у пам'яті першо-прохідців. Лише маленький куточок району «Казка» допоможе уявити зарості з десятків бурштинових і білих сталактитів, кожен із яких відповідав неповторним чистим звуком на обережний дотик...



М. А. КРУШИНСЬКОГО



Живий кажанчик.
Якщо зустрінете
такого взимку —
не будіть,
бо загине
від голоду.



фото О. ГРИГОРОВА

А це плафон
«Кажан».

Але не тільки підземна краса чарує в печерах. Темп сучасного життя виснажує людину, примушує шукати перепочинку. Печери дають можливість поринути у цілковито ізольований світ, такий несхожий на наземний. Кілька кроків углиб лабіринту — і всі думки, що не давали спокою там, зовні, зникають без сліду. Дивне відчуття виникає, коли усамітнюєшся і на кілька хвилин вимикаєш світло. Абсолютна, ватяна тиша потроху починає тиснути на вуха — здається, її навіть можна помацати. У повній темряві серед холодних стін замість думок загострюються чуття. Сам на сам із печерою. Тільки ти і з усіх боків — камінь, камінь, камінь...

Ще незвичніші відчуття виникають у дослідників, яким доводиться тижнями жити і працювати у печерах. Нівелюються самі поняття дня і ночі, доба стає довшою (після тривалого перебування під землею людина адаптується до 48-годинного ритму). В постійному спілкуванні з товаришами, поєднаними метою, народжується розуміння без слів, міцна дружба. А при виході у перші секунди весь світ здається білим і відчувається п'яний запах озону. Знову доводиться звикати

гами, прямокутних приміщень і нескінченних буденних справ...

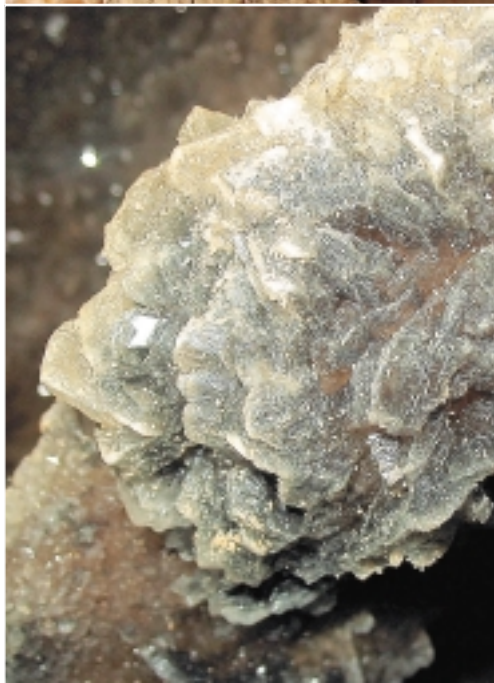
«Роддом», «Фантазія» та «Чортове горло»

Млинківські підземні ландшафти такі розмаїті, що, пройшовши лише основними маршрутами, неначе відвідуєш кілька печер. Мережа Центрального району, просторі галереї «Півночі» і «Дикого Заходу», чарівні кристали «Перемоги» і «Щасливого», величні брили довгих залів «Піонер» та «Брест», вишукані сталактити «Казки» — у «Млинках» усі дива зібрані разом.

Способи руху не менш різноманітні — вальяжно прогулюватися тут не доведеться. Розрізняють такі види ходів та галерей залежно від способу пересування ними:

- звичайні, що дають змогу ходити майже пішки, періодично грюкаючи каскою об стелю або виступи стін;
- «радикулітники», якими чимчикують у позі дачника, що порається на городі;
- «ракоходи», які змушують пересуватися на чотирьох;
- «шкуродери» («шкурники»), конфігурацію яких добре відчуваєш на власній шкурі;
- «клізми», назва яких пов'язана з особливою тісністю;
- «розпори», які були б дуже зручними ходами, коли б мали підлогу; але ж у них лише стіни, які й доводиться використовувати для пересування, розставивши ноги чи якимось інакше. До речі, саме на розпорах завжди чуєш багато нових експресивних слів та виразів від своїх супутників...

По слово спелеолога до кишені не лізуть, нагороджуючи красномовними назвами ходи, зали й перешкоди. Чого варті, наприклад, «Роддом». Ледве пропхавшись уперед і вгору крізь відполірований «шкурник», одразу зависаєш у смішній позі над семиметровою щільною, якою доведеться зісковзувати з відчайдушними зойками на руки «акушерам». Або взяти «Фантазію». Справді, людина з бідною уявою не вигадася способу подолати цю покручену вузьку «розпору». Товстунам ліпше не намагатися пролізти через «Прес». А в сусідній печері «Угринській» для прихильників гострих відчуттів є навіть «Прокатний стан» і





«М'ясорубка». Обґрунтування має кожна з поетичних назв: «Чортове горло», «Секунда кайфу», «Тещин зуб», «Слізний тупик», «Бар'єр невідомості»...

«Я їду додому...»

Хоч як прикро, але вихідні швидко минають. Якщо ви небайдужі до пам'яток архітектури, постарайтеся виїхати додому через Чортків. Для цього треба потрапити на автобус, який стартує десь о пів на четверту неподалік від каплиці у центрі Залісся (коли щось не так, ще встигаєте на знайомий тернопільський дизель). Старовинне містечко Чортків варте окремої розповіді. Поквапившись, можна встигнути прогулятися його ринковою площею, оглянути симпатичну дерев'яну ратушу з флюгером-півником, торгові ряди, сецесійні кам'янички центральних вуличок, стильно декорований костел початку XX століття, замок XVII століття на протилежному березі Серету, два старовинні дерев'яні християнські храми, синагогу...

Гуляючи затишним містом, не забудьте заздалегідь потурбуватися про таку прозу, як транспорт. Із Чорткова можна виїхати увечері поїздом Чернівці — Київ (якщо маєте на нього квитки), дизелем чи автобусом на Тернопіль.

Хтось привезе додому фото, хтось — лише синці та подряпини, але всі без винятку — купу незабутніх вражень. На зворотному шляху ті, що два дні тому вважали себе новачками, поводитимуться вже як «підземні вовки». Комусь пережитих пригод вистачить на все життя, а хтось повертатиметься до печер знову і знову, не в змозі забути цього зачарованого світу. ■

*Олена КРУШИНСЬКА, Володимир УДОВИЧЕНКО
Фото Олени КРУШИНСЬКОЇ
Тернопіль — Чортків — Київ*



Підземні красоти з наземними ліпше не порівнювати, а запам'ятати ті й ті.

ПРАВИЛЬНІ САЙТИ

<http://www.speleotern.net> — сайт тернопільського спелеоклубу «Поділля»;

<http://www.bit.te.ua/ukr/speleo> — сторінка, присвячена печерам Тернопілля;

<http://www.speleoukraine.net/forum/index.php> — форум Української спелеоасоціації (УСА);

<http://happy.kiev.ua/cgi-bin/cml-archive> — архів поштової розсилки CML (Cavers Mailing List), основного засобу спілкування спелеологів на пострадянському просторі;

<http://zemljane.iatp.org.ua> — сайт молодого київського спелеоклубу «Земляни», що цікавиться дослідженням подільських печер.